

**OPIS PROIZVODA**

BI MORTAR PLASTER SEAL je mort ojačan vlaknima s funkcijom vodonepropusnosti.

**GDJE SE KORISTI**

Vodootporna žbuka debljine prikladne čak i u uvjetima negativnog hidrauličkog potiska. Posebice prikladno za:

- Ukopani prostori s mješanim ili betonskim zidovima
- Vodonepropusna podnožja žbuke
- Izravnavanje dijafragmi s međupostavljanjem armaturene mrežice (REVOMAT)
- Poravnavanje, zaglađivanje i brtvljenje montažnih objekata (zdenaca, sabirnih kanala...)
- Nepropusna žbuka za oblaganje kamenih zidova

**PREDNOSTI**

- Čini jednostavnijim faze nanošenja jer regulira i impregnira u jednom jedinom nanošenju
- Nanosi se i na nepravilne podloge
- Odlično prijanjanje
- Odlična otpornost na negativan tlak
- Otporno na sulfate

**PRIPREMA I IZVEDBA****Priprema površina i podloge**

BI MORTAR PLASTER SEAL vodootporna žbuka mora biti izrađena kontinuirano i bez umetanja stranih dijelova kao što su sustavi i/ili cijevi koji moraju biti izrađeni iznad sloja.

**Beton**

Očistiti od ostataka ulja za oplata, nevezanih površinskih djelova, masnoća, ulja i drugog... Hidropranje izvedite vodom pod tlakom; ako hrapavost podloge nije dovoljna (napravite ispitivanja prijanjanja) nastavite s hidro-pjeskarenjem/pjeskarenjem površina. U slučaju degradiranog betona, nadoknadite dijelove koji nedostaju pomoću Volteco ciklusa mortom (pogledajte relevantne tehničke listove).

**Zid od opeka ili miješanog materijala**

Očistiti od nevezanih, lomljivih, ili prljavih površinskih djelova. Reprofilirati fuge između opeke i općenito praznina koristeći BI MORTAR PLASTER SEAL.

**Priprema elemenata sa diskontinuitetom površina (negativan hidrostatski tlak)**

- PRODORI VODE Zabrtviti svako mjesto prodora vode brzovezujućim mortom TAP 3/I-PLUG (vidi odgovarajuće tehničke listove)
- LIJEVANJE SPOJEVA Spojite postupkom lijevanja proizvodom BI FLEX System (pogledajte



odgovarajući tehnički list)

- PUKOTINE Zabrtvite pukotine kitom AKTI-VO 201 (pogledajte odgovarajući tehnički list) i/ili proizvodom BI FLEX System
- PRODORI Zabrtviti sve prodore, uključujući distancere i cijevi s brtvilom AKTI-VO 201
- SPOJEVI Pratite sve konstrukcijske spojeve POMOĆU BI FLEX sustava

#### Priprema armaturne mreže

Tamo gdje je potrebno/korisno ojačati sloj BI MORTAR PLASTER SEAL sa mrežicom za armiranje REVOMAT (pogledati odgovarajući tehnički list) nastaviti rad prema odgovarajućem tehničkom listu.

Za debljine do 1,5 cm moguće je izostaviti mrežu samo u slučaju odsutnosti hidrostatskog tlaka i prikladnosti nosača za pričvršćivanje proizvoda BI MORTAR PLASTER SEAL.

Za debljine veće od 1,5 cm posebno se preporučuje uporaba proizvoda REVOMAT i njegovih konektora, osobito na degradiranim zidovima, čvrstim ili miješanim opekama, gdje god je potrebno poboljšati otpornost na tlak vode i u prisutnosti soli.

#### Priprema smjese

Dodajte u miješalicu za žbuku vodu za smjesu (4,4÷4,6 l po vreći što odgovara 17÷18% težine).

Polagano dodajte proizvod dok je mješalica u radu.

Miješati smjesu u trajanju od otprilike 3 minute, zatim provjeriti obradivost proizvoda (manje varijacije vode ne mijenjaju svojstva proizvoda).

Dovršite s miješanjem smjese miješajući još 2 minute.

Alternativno, moguće je miješati u miješalici za beton ili planetarnoj miješalici, u svakom slučaju poštujući prethodne indikacije.

#### Nanošenje

U slučaju nepravilnih i/ili neravnih i/ili nehomogenih podloga poželjno je nanijeti pomoću zidarske lopatice jedan sloj podloge BI MORTAR PLASTER SEAL čija je funkcija stvaranje grubog sloja te pričekati najmanje 12 sati prije sljedećeg sloja.

BI MORTAR PLASTER SEAL nanosite lopaticom u željenoj debljini.

Ukupna debljina žbuke može varirati:

- do 1,5 cm nanoseno u jednom sloju;
- od 1,5 cm do 4 cm u dva sloja s umetnutom REVOMAT mrežom.

U svrhu umetanja armaturne mreže nanosite prvi sloj žbuke između 1 i 2 cm, u svakom slučaju jednak polovici ukupne debljine koju treba napraviti, uronite u istu proizvod REVOMAT poštujući minimalnu granicu od 10 cm u preklapanjima i istovremeno ga pričvrstite na proizvode CONNETTORI 20 prethodno usidrene na nosač s kemijskim pričvršćivanjem BI FIX 300 (pogledajte povezane tehničke listove).

Neka REVOMAT prioni na dno proizvoda BI MORTAR PLASTER SEAL bez ostavljanja praznina, sabijte sam mort tijekom nanošenja komprimiranjem alatima za polaganje, pazite da ostane grub na površini kako bi se olakšalo prianjanje sljedećeg sloja.

Zatim, između kraja postavljanja i početka stvrdnjavanja prethodnog sloja, nanosite drugi sloj žbuke kako biste potpuno pokrili mrežu, sabijajući je kako je gore opisano.

#### Nanošenje prskanjem

Proizvod se također može nanositi strojem za žbukanje s kopljem za zaglađivanje nakon odvojenog miješanja proizvoda, ili također strojem za žbukanje s kontinuiranim miješanjem opremljenim regulacijskim mjeračem protoka (za više informacija kontaktirajte tehničku službu tvrtke Volteco).

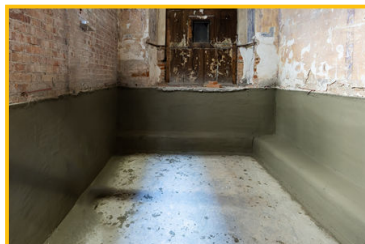
#### Završna obrada

Izvršite završnu obradu površine zidarskom lopaticom ili zidarskom letvom.

Prije nanošenja eventualnih drugih slojeva, ostavite da se suši najmanje 7 dana od završetka nanošenja proizvoda BI MORTAR PLASTER SEAL.

U unutrašnjim prostorima savjetuje se oblaganje zidova makroporoznim sustavom CALIBRO u svojstvu sloja protiv kondenzacije.

Doradu je također moguće izvesti s proizvodom X-LIME (pogledati odgovarajući tehnički list).



Reference dostupne na [www.volteco.com](http://www.volteco.com)**POTROŠNJA I UČINKOVITOST** 18 kg/m<sup>2</sup> za centimetar debljine što odgovara učinku od 13÷14 l morta po vreći.**PAKIRANJE I SKLADIŠTENJE** Vreća od 25 kg.  
Otvoreno pakiranje je osjetljivo na vlagu.  
Proizvodi se moraju skladištiti na suhom mjestu daleko od sunca i vlage.**UPOZORENJA - VAŽNE BILJEŠKE** Ne dodavati vodu kako bi se produljilo vrijeme korištenja.  
Zaštititi nanoseni proizvod od izlaganja suncu ili vjetru.  
U prostorijama koje nisu dovoljno ventilirane ili imaju visok postotak vlage, mogu se stvarati jači slučajevi kondenzacije.  
U slučaju prekida žbuke ili konstrukcijskih spojeva, bit će potrebno pratiti spojeve proizvodom BI FLEX System (pogledajte odgovarajući tehnički list).  
Strukture na koje se nanosi proizvod moraju biti prikladno dimenzionirane kako bi izdržale hidrostatski tlak/uzgon.  
Podaci za pripremu i ugradnju odnose se na normalne uvjete okoline (temperatura +20°C; relativna vlažnost 60%).**FIZIČKE I TEHNIČKE KARAKTERISTIKE**

Specifikacije	Vrijednosti			
Izgled	sivi prah			
Konzistencija smjese	tikotropna			
Temperatura nanošenja	od +5°C do +30°C			
Vrijeme obradivosti na +20°C	20'			
Maksimalna veličina agregata	1,2 mm			
Specifična težina	> 1,9 kg/l			
Omjer smjese	100 dijelova praha 17-18 dijelova vode			
Karakteristika	Probna metoda	Zahtjevi učinkovitosti UNI EN 1504-3 Klasa R4	Deklarirana svojstva (**)	Certificirana svojstva (**)
Skupljanje	-	-	kontrolirano	-
Otpornost na savijanje nakon 1 dana	UNI EN 196-1	-	> 2,5 MPa	-
nakon 7 dana	UNI EN 196-1	-	> 5,0 MPa	-
nakon 28 dana	UNI EN 12190	-	> 6,5 MPa	-
Tlačna čvrstoća nakon 28 dana	UNI EN 12190	≥ 25 MPa	> 30 MPa	40,2 MPa
Sadržaj kloridnog iona	UNI EN 1015-17	≤ 0,05%	-	0,01%
Prijanjanje na beton	UNI EN 1542	≥ 1,5 MPa	> 2,0 MPa	2,7 MPa
Modul elastičnosti kod kompresije na 28 dana	UNI EN 13412	> 15 GPa	-	23,6 GPa
Otpornost na karbonizaciju	UNI EN 13295	dk < beton za provjeru (MC 0,45)	-	zahtjev zadovoljen
Koeficijent kapilarne apsorpcije	UNI EN 13057	≤ 0,5 kg*m <sup>-2</sup> *h <sup>-0,5</sup>	< 0,5 kg*m <sup>-2</sup> *h <sup>-0,5</sup>	0,43 kg*m <sup>-2</sup> *h <sup>-0,5</sup>
Toplinska kompatibilnost dio 1. (prijanjanje nakon 50 ciklusa smrzavanja i odmrzavanja)	UNI EN 13687-1	≥ 1,5 MPa	-	2,30 MPa
Toplinska kompatibilnost dio 2. (prijanjanje nakon 30 ciklusa nevremena)	UNI EN 13687-2	≥ 1,5 MPa	-	2,47 MPa
Toplinska kompatibilnost dio 4. (prijanjanje nakon 30 toplinskih ciklusa na suho)	UNI EN 13687-4	≥ 1,5 MPa	-	2,27 MPa
Otpornost na smicanje	UNI EN 13036-4	Klasa I: > 40 cjelina s probom na vlažno Klasa II: > 40 cjelina s probom na suho Klasa III: > 55 cjelina s probom na vlažno	-	Suho: klasa II Vlažno: klasa III
Reakcija na vatru	UNI EN 13501-1	Klasifikacija	-	Euro klasa A1



Karakteristika	Ustanova za certifikaciju	Probna metoda	Certificirana svojstva
Nepropusnost kod negativnog tlaka (podloga od AB-a Voda/cement: 0,7)	IMM SA (Switzerland)	UNI EN 12390-8	7 Bar: bez prolaza

Navedeni podaci dobiveni su u laboratoriju na temperaturi od +20 °C i 60% Rel.Vlaž.

\* Vrijednosti učinkovitosti jamči tvrtka VOLTECO

\*\* Utvrđene vrijednosti učinkovitosti jamče druga akreditirana tijela

**SIGURNOST**

Vidi List sa Sigurnosnim Podacima.

	<b>VOLTECO S.p.a</b> Via delle Industrie, 47 - 31050 Ponzano Veneto (I)
<b>28</b> <b>DOP 0049</b> <b>EN 1504-3:2006</b> <b>1370-CPR-1299</b> <b>BI MORTAR PLASTER SEAL</b>	
Strukturalno i nestrukturalno popravljnje: CC mort za popravke za obnavljanje betona, ojačanje struktura i konzervaciju ili popravljnje.	
Reakcija na vatru: Klasa A1 Tlačna čvrstoća: Klasa R3 ≥ 25 MPa Sadržaj kloridnog iona: ≤ 0,05% Prijanjanje: ≥ 1,5 MPa Prijanjanje s obzirom na toplinsku usklađenost: • 1 Dio: Ciklusi smrzavanja- odmrzavanja: ≥ 1,5 MPa • 2 Dio: Ciklusi nevremena (toplinski udar): ≥ 1,5 MPa • 4 Dio: Ciklusi na suho: ≥ 1,5 MPa Otpornost na karbonizaciju: dk ≤ cls rif. (MC 0,45) Modul elastičnosti: ≥ 15 GPa Otpornost na klizanje: na suhom klasa II; na vlažnom klasa III Kapilarna apsorpcija: ≤ 0,5 kg*m <sup>-2</sup> *h <sup>0,5</sup> Skupljanje/sirenje sprječeni: Nije relevantno Koeфицијent toplinskog širenja: Nije bitno Opasne tvari: Pogledajte SDS	

**AUTORSKA PRAVA**

© Copyright Volteco S.p.A. - All rights reserved.

Informacije, slike i tekst koje sadrži ovaj dokument predstavljaju isključivo vlasništvo tvrtke Volteco S.p.A.

Mogu se izmijeniti u svakom trenutku bez prethodne najave.

Najnovije verzije ovog, kao i drugih dokumenata (stavke troškovnika, brošure i ostalo), dostupne su na stranici [www.volteco.com](http://www.volteco.com).

Prevedeni tekst može sadržavati tehničke i jezične nepravilnosti.

**PRAVNE OPASKE**

Opaska za kupca/instalatera:

Ovaj dokument koji ustupa na raspolaganje Volteco S.p.A. je okviran i služi isključivo kao pomoć kupcu/korisniku.

Nije uzet u razmatranje svaki pojedini slučaj radnog okruženja, od kojih se tvrtka Volteco S.p.A. ograničuje.

Ne mijenja i ne proširuje obaveze proizvođača Volteco S.p.A.

Osjetljiv na promjene prema kojima se izvođač mora prilagoditi prije svake aplikacije koristeći [www.volteco.com](http://www.volteco.com).

Gore navedena pojašnjenja odnose se na tehničke/komercijalne podatke prodajne mreže prije prodaje.